

# Le canal de Craponne branche d'Arles et l'ASCO des arrosants de la Crau

## Le canal de Craponne branche d'Arles

### Canal de Craponne Branche d'Arles

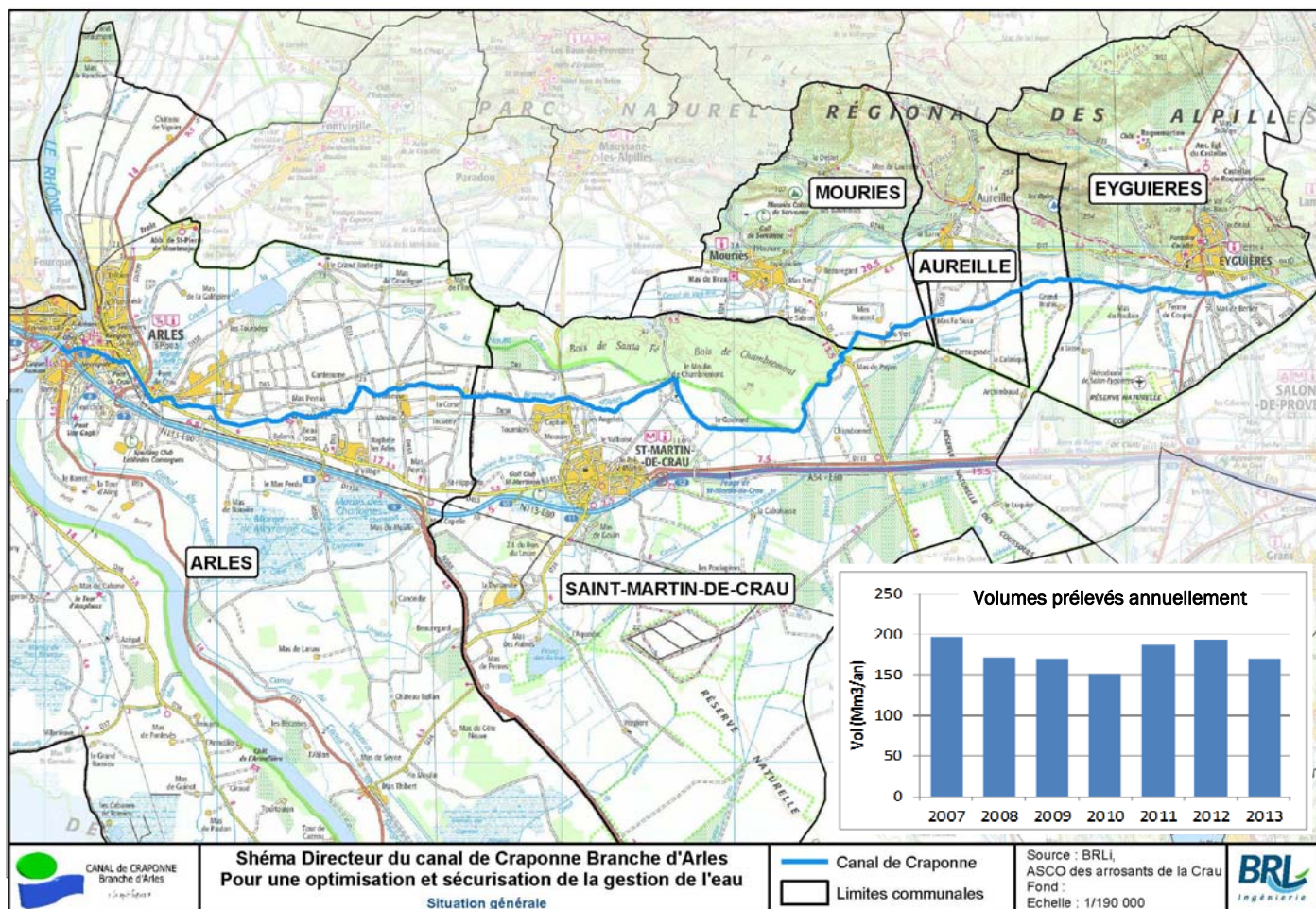
- ❖ Longueur: 42 km, d'Eyguières à Arles
- ❖ 1800 adhérents
- ❖ 9 781 ha au rôle
- ❖ Dotation de 251 Mm<sup>3</sup>/an, 13 180 l/s de droit d'eau en pointe
- ❖ Alimentation en eau de la Durance, via le canal EDF et l'Union Boissgelin-Craponne

Doté d'un droit d'eau d'environ 13 m<sup>3</sup>/s, cet ouvrage hydraulique plusieurs fois centenaire mobilise annuellement entre 150 à 200 Mm<sup>3</sup>. Le canal de Craponne branche d'Arles répond à des besoins en eau essentiels, propres au climat méditerranéen et à une mise en valeur agricole spécifique par le foin de Crau. L'ensemble du canal et du réseau secondaire qu'il alimente possède une aire d'influence allant de 520 à 642 km<sup>2</sup>.

Le Canal de Craponne branche d'Arles s'étend sur un territoire de quelques 9 800 ha inscrits au rôle (périmètre de droits d'eau). Le canal de Craponne branche d'Arles débute au niveau du partiteur d'Eyguières et traverse tour à tour les communes d'Eyguières, Aureille, Mouries, Saint-Martin-de-Crau pour se terminer à Arles où il se jette dans le Rhône, son exutoire, s'étendant ainsi sur une longueur de 42 km.

Il est alimenté par les eaux de la Durance. Ces eaux transitent préalablement par le canal commun d'irrigation Boissgelin Craponne, qui est lui-même alimenté par le canal EDF qui amène les eaux de la Durance jusqu'à Lamanon (aménagement hydroélectrique Durance-Verdon).

L'Association Syndicale Constituée d'Office des arrosants de la Crau (« l'ASCO ») est l'actuelle gestionnaire de l'ouvrage. Elle compte plus de 1 800 adhérents (Rôle 2014), des particuliers et 9 associations, ce qui équivaut à près de 2400 arrosants (principalement des producteurs de foin de Crau qui irriguent gravitairement mais aussi des arboriculteurs et des maraîchers).



## Le périmètre desservi par l'ASCO



Prairie de foin de Crau © BRL 2014

Le périmètre cadastral de l'ASCO couvre près de 9 000 ha, et correspond majoritairement à des surfaces de prairies irriguées gravitairement.

Ce mode d'irrigation est très consommateur d'eau, mais joue un rôle important dans l'alimentation du milieu naturel, notamment celle de la nappe de la Crau. Suivant les types de sols les volumes annuels appliqués à la parcelle vont de 15 000 à 25 000 m<sup>3</sup>/ha. A cela s'ajoute l'influence des pratiques de l'irrigants (taille des calans, temps et soin consacré à l'arrosage etc.) qui ont également un impact majeur sur les quantités d'eau effectivement utilisées.

## Contrôle des débits entre le canal principal et les secondaires

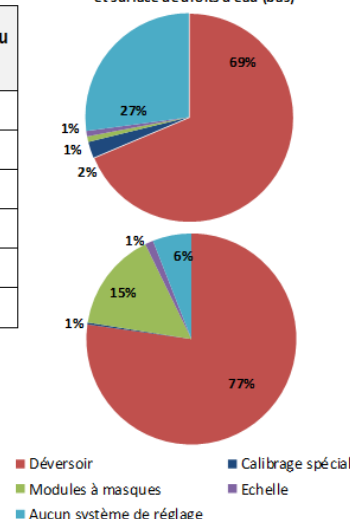
Le canal de Craponne dessert quelques 120 prises secondaires réparties tout au long du canal en rive droite et gauche.

L'ASCO s'assure autant que possible que les prises délivrent les débits prévus au tour d'eau. L'entretien et la maintenance des ces ouvrages incombent aux responsables des secondaires.

Actuellement, **94% des surfaces de droit d'eau sont maîtrisées à l'aide d'une prise calibrée et réglable** (même si cela ne représente que 73% des prises secondaires).

| Système de calibrage | Nombre de prises concernées | Surface de droit d'eau concernée (ha) |
|----------------------|-----------------------------|---------------------------------------|
| Déversoir            | 81                          | 7589                                  |
| Calibrage spécial    | 3                           | 29                                    |
| Modules à masques    | 1                           | 1500                                  |
| Echelle              | 1                           | 126                                   |
| Aucun                | 34                          | 586                                   |
| <b>Total</b>         | <b>120</b>                  | <b>9830</b>                           |

Répartition des type de système de contrôle des débits en nombre de prise concernées (haut) et surface de droits d'eau (bas)



Sur les 120 prises existantes, **10 concentrent plus de la moitié des droits d'eau du canal**.

## Principales conclusions du diagnostic

- Un ouvrage indispensable en support d'une activité agricole porteuse et dynamique
- Une structure reconnue par ses usagers et les acteurs du territoire pour l'ensemble des ses fonctions
- Une bonne santé financière (bon taux de recouvrement, pas d'emprunt, capacité à investir) grâce aux efforts de gestion qui sont faits
- Une infrastructure hydraulique fonctionnelle mais dont la maintenance pourrait être améliorée. Les investissements doivent se poursuivre
- Des difficultés dans l'allocation de l'eau entre les prises
- Le besoin d'une redéfinition des compétences (ASCO + autres structures interconnectées avec le canal)
- **Des fondations solides pour l'avenir !**



Prise en rive droite dans la plaine de la Crau © BRL 2014